

高雄市立左營高級中學 105 年度學校評鑑 校友服務 佐證照片

項目：七、社群互動

評鑑指標：(六)校友服務

參考效標：1. 學校能追蹤畢業校友流向，建置校友資料、並定期更新。

(1) 建立校友資料登陸及網站，提供校友聯絡與諮詢服務。

活動照片

高雄市立左營高級中學校友會個人會員入會申請表

姓名	畢業年	性別	出生年月日
民國	年		年 月 日
學歷		經歷	現職
住址及電話			
市(縣) 區(鎮、鄉)		路(街)	巷 弄 號
E-mail:			
寄書/檔案	會員類別	會員證號碼	
	<input type="checkbox"/> 個人會員		
	<input type="checkbox"/> 贊助會員		
申請人： (簽章)			
中華民國 年 月 日			

入會申請表電子檔可在左營高中首頁→行政團隊→校友會網頁下載，填妥後請郵寄至左營高中秘書室(高雄市左營區海功路55號)或 E-mail 至 tyhs@mail.tyhs.edu.tw

會費：
1. 入會費 200 元
2. 常年會費 500 元

查詢郵政劃帳帳號：41315114

戶名：高雄市立左營高級中學校友會




The screenshot shows the school's website with a navigation bar at the top. The main content area features a '校友會' (Alumni Association) section. On the right, there is a '歡迎校友' (Welcome Alumni) message and a '歡迎光臨左營高中校友會' (Welcome to the Left Campus Senior High School Alumni Association) section. The text in the welcome message mentions the school's 103rd anniversary and the establishment of the alumni association. Below the text, there are sections for '校長給校友的一封信' (A Letter from the Principal to Alumni) and '歡迎校友' (Welcome Alumni) with a list of members.

時間：廣續辦理

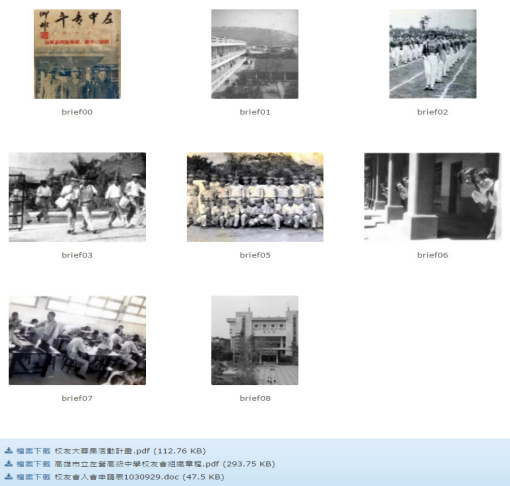
說明：校友入會申請表，以彙整校友動態流向及建置完整資料。

人員：校友及承辦人

時間：廣續辦理

說明：學校網頁建置校友會專頁，以介紹及宣導校友會動態及廣招校友回母校等訊息。

人員：網頁由學校人員建置管理




The screenshot shows a Facebook page for the school's alumni association. The page has a cover photo of a school building and a profile picture. The main content area features a post from 'Kano Kang' (19 hours) with a photo of a man in a suit. The page also shows a list of members and a 'Like' button.

時間：廣續辦理

說明：學校網頁建置校友會專頁，包含舊照片欣賞及檔案下載等使用。

人員：網頁由學校人員建置管理

時間：廣續辦理

說明：建置 FACE BOOK 群組 (左營高中校友會)，藉由網路來宣傳及介紹校友會動態及資訊。

人員：網頁由學校人員建置管理

高雄市立左營高級中學 105 年度學校評鑑 校友服務 佐證照片

項目：七、社群互動

評鑑指標：(六)校友服務

參考效標：1. 學校能追蹤畢業校友流向，建置校友資料、並定期更新。

(1) 建立校友資料登陸及網站，提供校友聯絡與諮詢服務。

活動照片



時間：廣續辦理

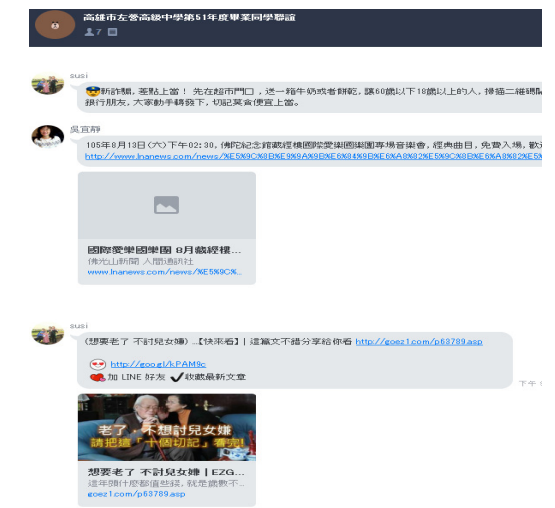
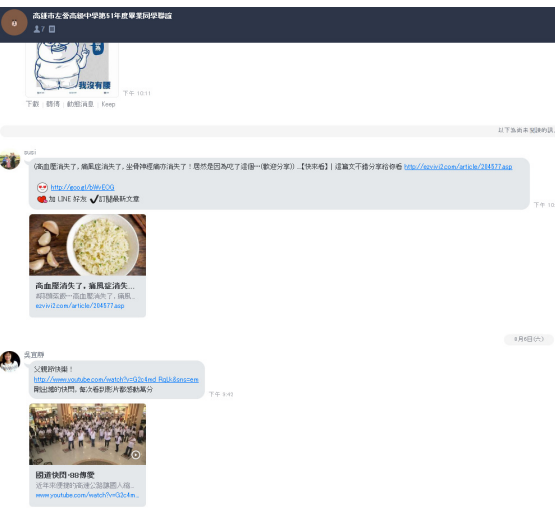
說明：建置 FACE BOOK 群組 (秘書室)，圖為校友林全當任院長，學弟妹們的祝福。

人員：網頁由學校人員建置管理

時間：廣續辦理

說明：建置 FACE BOOK 群組 (秘書室)，圖為校友林全院長蒞校參訪

人員：林全院長與校長合影



時間：廣續辦理

說明：建置 LINE 校友群組，圖為校友分享健康資訊。

人員：由校友建置管理

時間：廣續辦理

說明：建置 LINE 校友群組，圖為校友分享健康資訊。

人員：由校友建置管理

高雄市立左營高級中學 105 年度學校評鑑 校友服務 佐證照片

項 目：七、社群互動

評鑑指標：(六)校友服務

參考效標：1. 學校能追蹤畢業校友流向，建置校友資料、並定期更新。

(2) 學校各項重要活動，均邀請校友回校與會並共襄盛舉。

活動照片



時間：102 年 12 月 12 日

說明：第 3 屆傑出校友頒獎

人員：10 位傑出校友當選人由校長頒發。



時間：102 年 12 月 20 日

說明：頒發陳秉宏校友獎助學金

人員：獲頒同學 30 位，由陳秉宏校友頒發及本校同仁與會。



時間：102 年 12 月 25 日

說明：邀請歸亞蕾校友回母校校園巡禮

人員：本校傑出校友歸亞蕾及在校同仁合影



時間：102 年 12 月 21 日

說明：校友會發起人第 1 次籌備會

人員：校友會 30 位發起人及本校同仁

高雄市立左營高級中學 105 年度學校評鑑 校友服務 佐證照片

項 目：七、社群互動

評鑑指標：(六)校友服務

參考效標：1. 學校能追蹤畢業校友流向，建置校友資料、並定期更新。

(2) 學校各項重要活動，均邀請校友回校與會並共襄盛舉。

活動照片



時間：103 年 2 月 15 日

說明：校友會發起人第 2 次籌備會

人員：校友會發起人代表及本校同仁



時間：103 年 4 月 11 日

說明：校友會發起人第 3 次籌備會

人員：校友會發起人代表及本校同仁



時間：103 年 5 月 10 日

說明：校友會成立大會

人員：本校同仁、校友及與會來賓



時間：103 年 9 月 12 日

說明：頒發陳秉宏校友獎助學金

人員：獲頒同學 30 位，由陳秉宏校友頒發及本校同仁與會。

高雄市立左營高級中學 105 年度學校評鑑 校友服務 佐證照片

項 目：七、社群互動

評鑑指標：(六)校友服務

參考效標：1. 學校能追蹤畢業校友流向，建置校友資料、並定期更新。

(2) 學校各項重要活動，均邀請校友回校與會並共襄盛舉。

活動照片



時間：103 年 10 月 4 日

說明：左青社同學採訪陳湘琪校友

人員：左青社同學及陳湘琪校友



時間：103 年 11 月 13 日

說明：本校 56 年畢業校友回母校參訪

人員：四位 56 年畢業校友與教務主任合影



時間：103 年 11 月 16 日

說明：校友會第二次理監事聯席會

人員：校友會理監事及本校同仁



時間：103 年 11 月 24 日

說明：拜訪傑出校友溫在春前海軍副總司令

人員：校友會會長、總幹事及校長

高雄市立左營高級中學 105 年度學校評鑑 校友服務 佐證照片

項 目：七、社群互動

評鑑指標：(六)校友服務

參考效標：1. 學校能追蹤畢業校友流向，建置校友資料、並定期更新。

(2) 學校各項重要活動，均邀請校友回校與會並共襄盛舉。

活動照片



時間：103 年 11 月 24 日

說明：拜訪校友黃良富（原高雄縣體育總幹事）

人員：校友會會長、總幹事及校長



時間：103 年 12 月 20 日

說明：校慶開幕典禮頒發傑出校友當選證書

人員：傑出校友及與會來賓



時間：103 年 12 月 20 日

說明：召開第一屆校友會員大會

人員：校友及本校同仁



時間：103 年 12 月 25 日

說明：校友來訪

人員：左起，劉文成校友（60 年畢業）、陳良傑校長及王永男校友，51 年畢業，前國際商工校長。

高雄市立左營高級中學 105 年度學校評鑑 校友服務 佐證照片

項 目：七、社群互動

評鑑指標：(六)校友服務

參考效標：1. 學校能追蹤畢業校友流向，建置校友資料、並定期更新。

(2) 學校各項重要活動，均邀請校友回校與會並共襄盛舉。

活動照片



時間：104 年 1 月 19 日

說明：頒發陳秉宏獎學金

人員：陳秉宏傑出校友頒發獎助學金給在學
學弟妹共計 30 人



時間：104 年 4 月 17 日

說明：福山國中謝美瑜主任演講特殊教育
暨家庭教育知能研習（71 年中畢業校友）

人員：校友謝美瑜講師及本校與會同仁



時間：104 年 4 月 20 日

說明：拜訪王佑安校友（進學路奇芳早餐店
老闆，49 年第一初中畢業校友）

人員：左 王佑安校友與校長合影



時間：104 年 6 月 27 日

說明：校友會第三次理監事會議

人員：校友會理監事及校長

高雄市立左營高級中學 105 年度學校評鑑 校友服務 佐證照片

項 目：七、社群互動

評鑑指標：(六)校友服務

參考效標：1. 學校能追蹤畢業校友流向，建置校友資料、並定期更新。

(2) 學校各項重要活動，均邀請校友回校與會並共襄盛舉。

活動照片



時間：104 年 8 月 27 日

說明：60 年畢業校友回校巡禮，左起劉仲義校友（前上海銀行總經理）、洪光成校友（成祥技控有限公司董事長）、陳良傑校長、劉文成校友。

人員：校友及校長合影



時間：104 年 10 月 2 日

說明：呂捷講師蒞校演講「如何教您活得像個人」

人員：呂捷校友回母校演講



時間：104 年 11 月 11 日

說明：第 5 屆傑出校友遴選委員會

人員：校友代表及本校同仁



時間：104 年 11 月 11 日

說明：參訪多伽柴燒

人員：右中吳榮瑞校友創立陶土柴燒工作坊

高雄市立左營高級中學 105 年度學校評鑑 校友服務 佐證照片

項 目：七、社群互動

評鑑指標：(六)校友服務

參考效標：1. 學校能追蹤畢業校友流向，建置校友資料、並定期更新。

(2) 學校各項重要活動，均邀請校友回校與會並共襄盛舉。

活動照片



時間：104 年 12 月 19 日

說明：左營海軍支援指揮官龍李坤校友蒞校參訪

人員：左營海軍支援指揮官龍李坤校友及與會來賓



時間：104 年 12 月 19 日

說明：創校七十週年校友大會

人員：校友及本校同仁



時間：104 年 12 月 24 日

說明：陳秉宏校友蒞校頒發獎學金

人員：本校傑出校友陳秉宏總經理及與會來賓



時間：105 年 1 月 11 日

說明：左支部龍李坤校友指揮官蒞校參訪

人員：左支部龍李坤校友指揮官及本校同仁

高雄市立左營高級中學 105 年度學校評鑑 校友服務 佐證照片

項目：七、社群互動

評鑑指標：(六)校友服務

參考效標：1. 學校能追蹤畢業校友流向，建置校友資料、並定期更新。
 (2) 學校各項重要活動，均邀請校友回校與會並共襄盛舉。

活動照片



自由時報
Liberty Times Net

林全低調回母校 寫了這5個字

2016-06-29 16:19

〔記者洪定宏／高雄報導〕行政院長林全今天到左營國家運動訓練中心慰勉參加里約奧運的選手後，低調轉往母校--左營高中，因為正逢期中考，林全沒有公開行程，並特別要求勿驚動學生；他為左中台灣文學館寫下「美就是人生」的題字，送給母校當紀念，停留約20分鐘離去。

校長陳良偉拿出林全的畢業紀念冊，以及林全當年考取公費留學、將出國深造前，應邀到學校演講勉勵學弟妹的照片，勾起林全的回憶。

校方轉述，林全看到母校保留著校門前的椰林大道，強調那是他們當時進出校門必經的路線，感覺特別深刻，彷彿回到年少輕狂的歲月。

林全指他在左中的成績不佳，高一數學及英文靠補考才過關；高二參加校內社團，心思才逐漸成熟，所以高中是他人生的轉折點。

時間：103 年 5 月 10 日

說明：校友會成立大會，校友填寫入會申請表

人員：本校同仁、校友及與會來賓

時間：105 年 6 月 29 日

說明：林全院長蒞臨母校巡禮，並致贈「美就是人生」與大家分享。

人員：林全院長、校長及與會來賓。



時間：105 年 6 月 29 日

說明：林全院長參觀新實踐樓

人員：林全院長、校長及與會來賓



時間：105 年 6 月 29 日

說明：林全院長回母校，與同仁合影

人員：林全院長、校長及與會來賓。

高雄市立左營高級中學 105 年度學校評鑑 校友服務 佐證照片

項 目：七、社群互動

評鑑指標：(六)校友服務

參考效標：2. 協助校友組織運作，辦理校友服務活動，以凝聚向心力。

(1)103 年 5 月 10 日立案成立校友會。

活動照片



時間：102 年 12 月 21 日

說明：校友會發起人第 1 次籌備會

人員：校友會 30 位發起人及本校同仁



時間：103 年 2 月 15 日

說明：校友會發起人第 2 次籌備會

人員：校友會發起人代表及本校同仁



時間：103 年 4 月 11 日

說明：校友會發起人第 3 次籌備會

人員：校友會發起人代表及本校同仁



時間：103 年 5 月 10 日

說明：校友會成立大會

人員：本校同仁、校友及與會來賓

高雄市立左營高級中學 105 年度學校評鑑 校友服務 佐證照片

項目：七、社群互動

評鑑指標：(六)校友服務

參考效標：2. 協助校友組織運作，辦理校友服務活動，以凝聚向心力。

(1)103 年 5 月 10 日立案成立校友會。

活動照片



時間：103 年 5 月 10 日

說明：校友會成立大會

人員：本校同仁、校友及與會來賓

時間：103 年 6 月 3 日

說明：社會局頒發校友會立案證書

編號	日期	支出	收入	名稱	結餘	備註
1			118134		118134	餘額轉文
2	1021210	150		檢皮章	117984	備用會用
3	1021218	150		檢皮章	117834	備用會用
4	1021225	2000		餐點	115834	第一次籌備會
5	1021227	50		郵政業務工本費	115784	申請校友會帳戶
6	1030110	750		印泥	115034	文具用品
7	1030110	190		印墊	114844	文具用品
8	1030120	8000		校友會大方印	113844	
9	1030120	400		校友會小方印	113444	
10	1030127	1500		郵票	111944	郵資
11	1030215	600		水果	111344	第二次籌備會
12	1030324	790		郵資	110554	成立大會籌會通知用
13	1030325	332		郵資	110222	成立大會籌會通知用
14	1030411	1560		餐盒+水果	108662	第三次籌備會
15	1030428	450		郵資	108212	成立大會第二次籌備會通知用
16	1030508	1610		成立大會手冊	106602	成立大會使用
17	1030510	1000		成立大會紅布條	105602	成立大會使用
18	1030510	6000		成立大會餐點	99602	成立大會使用
19	1030514	1200		成立大會礦泉水3箱	98402	成立大會使用
20	1030515	25200		校友大會收會費	123602	16人的入會費、常年會費
21	1030515	20		編號2手續費	123582	郵局劃撥手續費20元
22	1030517	500		郵購校友永久會費	123082	
23	1030520	3000		陳秋北校友入會費常年會費及捐款2300元	131582	入會費200元、常年會費500元、捐款2300元
24	1030520	20		編號2手續費	131562	郵局劃撥手續費20元
25	1030604	7700		維修部11人人會費及常年會費	139262	

時間：103 年 6 月 9 日

說明：國稅局頒發校友會統一編號編配通知書

時間：賡續辦理

說明：校友會帳冊

人員：校友會總務負責統整

高雄市立左營高級中學 105 年度學校評鑑 校友服務 佐證照片

項 目：七、社群互動

評鑑指標：(六)校友服務

參考效標：2. 協助校友組織運作，辦理校友服務活動，以凝聚向心力。

(1)103 年 5 月 10 日立案成立校友會。

活動照片



時間：103 年 11 月 16 日

說明：校友會第二次理監事聯席會

人員：校友會理監事及本校同仁



時間：103 年 11 月 24 日

說明：拜訪傑出校友溫在春前海軍副總司令
(校友會副會長)

人員：校友會會長、總幹事及校長



時間：103 年 11 月 24 日

說明：拜訪黃良富校友(原高雄縣體育總幹事)

人員：校友會會長、總幹事及校長



時間：103 年 12 月 20 日

說明：召開第一屆校友會員大會

人員：校友及本校同仁

高雄市立左營高級中學 105 年度學校評鑑 校友服務 佐證照片

項 目：七、社群互動

評鑑指標：(六)校友服務

參考效標：2. 協助校友組織運作，辦理校友服務活動，以凝聚向心力。

(1)103 年 5 月 10 日立案成立校友會。

活動照片



時間：104 年 6 月 27 日

說明：校友會第三次理監事會議

人員：校友會理監事及校長



時間：104 年 11 月 11 日

說明：第 5 屆傑出校友遴選委員會

人員：校友代表及本校同仁



時間：104 年 12 月 19 日

說明：創校七十週年校友大會

人員：校友及本校同仁



時間：103 年 5 月 10 日

說明：校友會成立大會，校友填寫入會申請表

人員：本校同仁、校友及與會來賓

高雄市立左營高級中學 105 年度學校評鑑 校友服務 佐證照片

項 目：七、社群互動

評鑑指標：(六)校友服務

參考效標：2. 協助校友組織運作，辦理校友服務活動，以凝聚向心力。

(2) 籌備會、理監事會議及會員大會，校友們定期開會討論。

活動照片



時間：103 年 2 月 15 日

說明：校友會發起人第 2 次籌備會

人員：校友會發起人代表及本校同仁



時間：103 年 4 月 11 日

說明：校友會發起人第 3 次籌備會

人員：校友會發起人代表及本校同仁



時間：103 年 5 月 10 日

說明：校友會成立大會

人員：本校同仁、校友及與會來賓



時間：103 年 5 月 10 日

說明：校友會成立大會，校友填寫入會申請表

人員：本校同仁、校友及與會來賓

高雄市立左營高級中學 105 年度學校評鑑 校友服務 佐證照片

項 目：七、社群互動

評鑑指標：(六)校友服務

參考效標：2. 協助校友組織運作，辦理校友服務活動，以凝聚向心力。

(2) 籌備會、理監事會議及會員大會，校友們定期開會討論。

活動照片



時間：103 年 11 月 16 日

說明：校友會第二次理監事聯席會

人員：校友會理監事及本校同仁



時間：103 年 12 月 20 日

說明：召開第一屆校友會員大會

人員：校友及本校同仁



時間：104 年 6 月 27 日

說明：校友會第三次理監事會議

人員：校友會理監事及校長



時間：104 年 11 月 11 日

說明：第 5 屆傑出校友遴選委員會

人員：校友代表及本校同仁

高雄市立左營高級中學 105 年度學校評鑑 校友服務 佐證照片

項 目：七、社群互動

評鑑指標：(六)校友服務

參考效標：2. 協助校友組織運作，辦理校友服務活動，以凝聚向心力。

(3) 辦理傑出校友推薦遴選活動。

活動照片



時間：102 年 12 月 12 日

說明：第 3 屆傑出校友頒獎

人員：10 位傑出校友當選人由校長頒發。



時間：103 年 10 月 4 日

說明：左青社同學採訪陳湘琪傑出校友

人員：左青社同學及陳湘琪校友



時間：103 年 11 月 24 日

說明：拜訪傑出校友溫在春前海軍副總司令

人員：校友會會長、總幹事及校長



時間：103 年 12 月 20 日

說明：校慶開幕典禮頒發傑出校友當選證書

人員：傑出校友及與會來賓

高雄市立左營高級中學 105 年度學校評鑑 校友服務 佐證照片

項 目：七、社群互動

評鑑指標：(六)校友服務

參考效標：2. 協助校友組織運作，辦理校友服務活動，以凝聚向心力。
(3) 辦理傑出校友推薦遴選活動。

活動照片



時間：103 年 12 月 25 日

說明：校友來訪

人員：左起，劉文成校友（60 年畢業）、陳良傑校長及王永男校友，51 年畢業，前國際商工校長。



時間：104 年 1 月 19 日

說明：頒發陳秉宏獎學金

人員：陳秉宏傑出校友頒發獎助學金給在學學弟妹共計 30 人



時間：104 年 8 月 27 日

說明：60 年畢業校友回校巡禮，左起劉仲義校友（前上海銀行總經理）、洪光成校友（成祥技控有限公司董事長）、陳良傑校長、劉文成校友。

人員：校友及校長合影



時間：104 年 10 月 2 日

說明：呂捷講師蒞校演講「如何教您活得像個人」

人員：呂捷校友回母校演講

高雄市立左營高級中學 105 年度學校評鑑 校友服務 佐證照片

項 目：七、社群互動

評鑑指標：(六)校友服務

參考效標：2. 協助校友組織運作，辦理校友服務活動，以凝聚向心力。

(3) 辦理傑出校友推薦遴選活動

活動照片



時間：104 年 11 月 11 日

說明：第 5 屆傑出校友遴選委員會

人員：校友代表及本校同仁

時間：104 年 11 月 11 日

說明：參訪多伽柴燒

人員：右中吳榮瑞校友創立陶土柴燒工作坊



時間：104 年 12 月 24 日

說明：陳秉宏校友蒞校頒發獎學金

人員：本校傑出校友陳秉宏總經理及與會來賓



時間：105 年 1 月 11 日

說明：左支部龍李坤校友指揮官蒞校參訪

人員：左支部龍李坤校友指揮官及本校同仁

高雄市立左營高級中學 105 年度學校評鑑 校友服務 佐證照片

項 目：七、社群互動

評鑑指標：(六)校友服務

參考效標：2. 協助校友組織運作，辦理校友服務活動，以凝聚向心力。

(4)103 年 8 月 2 日畢業 50 年校友及 105 年 8 月 6 日畢業 20 年校友回母校巡禮活動，期間許多校友回校巡禮、辦活動及探望老師，更是選擇母校當作婚紗拍攝場景。

活動照片



時間：102 年 12 月 25 日

說明：邀請歸亞蕾校友回母校校園巡禮

人員：本校傑出校友歸亞蕾及在校同仁合影



時間：103 年 9 月 12 日

說明：頒發陳秉宏校友獎助學金

人員：獲頒同學 30 位，由陳秉宏校友頒發及本校同仁與會。



時間：103 年 12 月 20 日

說明：校慶開幕典禮頒發傑出校友當選證書

人員：傑出校友及與會來賓



時間：103 年 12 月 20 日

說明：召開第一屆校友會員大會

人員：校友及本校同仁

高雄市立左營高級中學 105 年度學校評鑑 校友服務 佐證照片

項 目：七、社群互動

評鑑指標：(六)校友服務

參考效標：2. 協助校友組織運作，辦理校友服務活動，以凝聚向心力。

(4)103 年 8 月 2 日畢業 50 年校友及 105 年 8 月 6 日畢業 20 年校友回母校巡禮活動，期間許多校友回校巡禮、辦活動及探望老師，更是選擇母校當作婚紗拍攝場景。

活動照片



時間：103 年 12 月 25 日

說明：校友來訪

人員：左起，劉文成校友（60 年畢業）、陳良傑校長及王永男校友，51 年畢業，前國際商工校長



時間：104 年 1 月 19 日

說明：頒發陳秉宏獎學金

人員：陳秉宏傑出校友頒發獎助學金給在學學弟妹共計 30 人



時間：104 年 4 月 17 日

說明：福山國中謝美瑜主任演講特殊教育暨家庭教育知能研習（71 年左中畢業校友）

人員：校友謝美瑜講師及本校與會同仁



時間：104 年 6 月 27 日

說明：校友會第三次理監事會議

人員：校友會理監事及校長

高雄市立左營高級中學 105 年度學校評鑑 校友服務 佐證照片

項目：七、社群互動

評鑑指標：(六)校友服務

參考效標：2. 協助校友組織運作，辦理校友服務活動，以凝聚向心力。

(4)103 年 8 月 2 日畢業 50 年校友及 105 年 8 月 6 日畢業 20 年校友回母校巡禮活動，期間許多校友回校巡禮、辦活動及探望老師，更是選擇母校當作婚紗拍攝場景。

活動照片



時間：104 年 8 月 27 日

說明：60 年畢業校友回校巡禮，左起劉仲義校友（前上海銀行總經理）、洪光成校友（成祥技控有限公司董事長）、陳良傑校長、劉文成校友。

人員：校友及校長合影



時間：104 年 10 月 2 日

說明：呂捷講師蒞校演講「如何教您活得像個人」

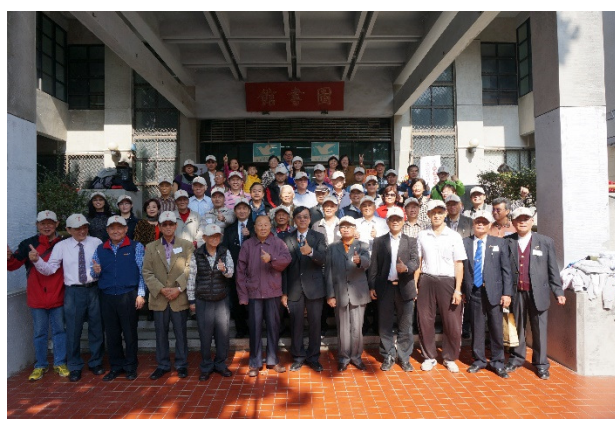
人員：呂捷校友回母校演講



時間：104 年 12 月 19 日

說明：左營海軍支援指揮官龍李坤校友蒞校參訪

人員：左營海軍支援指揮官龍李坤校友及與會來賓



時間：104 年 12 月 19 日

說明：創校七十週年校友大會

人員：校友及本校同仁

高雄市立左營高級中學 105 年度學校評鑑 校友服務 佐證照片

項 目：七、社群互動

評鑑指標：(六)校友服務

參考效標：2. 協助校友組織運作，辦理校友服務活動，以凝聚向心力。

(4)103 年 8 月 2 日畢業 50 年校友及 105 年 8 月 6 日畢業 20 年校友回母校巡禮活動，期間許多校友回校巡禮、辦活動及探望老師，更是選擇母校當作婚紗拍攝場景。

活動照片



時間：104 年 12 月 24 日

說明：陳秉宏校友蒞校頒發獎學金

人員：本校傑出校友陳秉宏總經理及與會來賓



時間：105 年 1 月 11 日

說明：左支部龍李坤校友指揮官蒞校參訪

人員：左支部龍李坤校友指揮官及本校同仁



時間：103 年 5 月 10 日

說明：校友會成立大會，校友填寫入會申請表

人員：本校同仁、校友及與會來賓



林全低調回母校 寫了這5個字

2016-06-29 16:19

【記者洪定宏／高雄報導】行政院長林全今天到左營國家運動訓練中心慰勉參加里約奧運的選手後，低調轉往母校—左營高中，因為正逢期末考，林全沒有公開行程，並特別要求勿驚動學生；他為左中台灣文學館寫下「美就是人生」的題字，送給母校當紀念，停留約 20 分鐘離去。



林全（左）寫下「美就是人生」送給母校。（左營高中提供）

校長陳貴傑拿出林全的畢業紀念冊，以及林全當年考取公費留學、將出國深造前，應邀到學校演講勉勵學弟妹的照片，勾起林全的回憶。

校方轉述，林全看到母校保留著校門前的椰林大道，強調那是他們當時邁出校門必經的路線，感受特別深刻，彷彿回到年少輕狂的歲月。

林全指他在左中的成績不佳，高一數學及英文補考才過關；高二參加校內社團，心思才逐漸成熟，所以高中是他人生的轉折點。

時間：105 年 6 月 29 日

說明：林全院長蒞臨母校巡禮，並致贈「美就是人生」與大家分享。

人員：林全院長、校長及與會來賓。

高雄市立左營高級中學 105 年度學校評鑑 校友服務 佐證照片

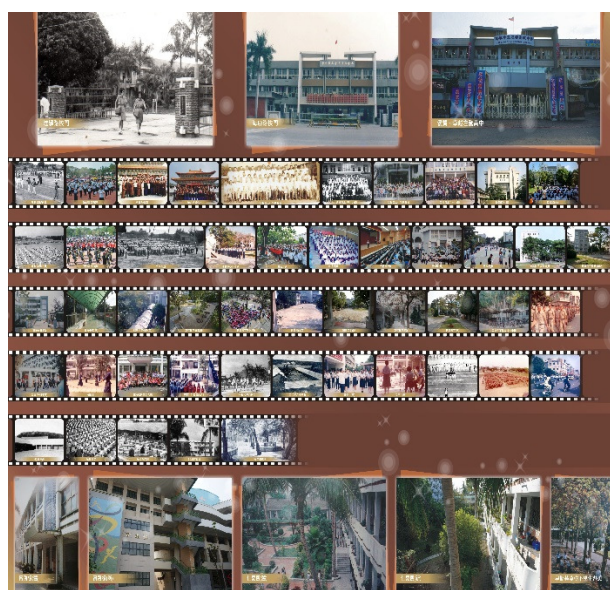
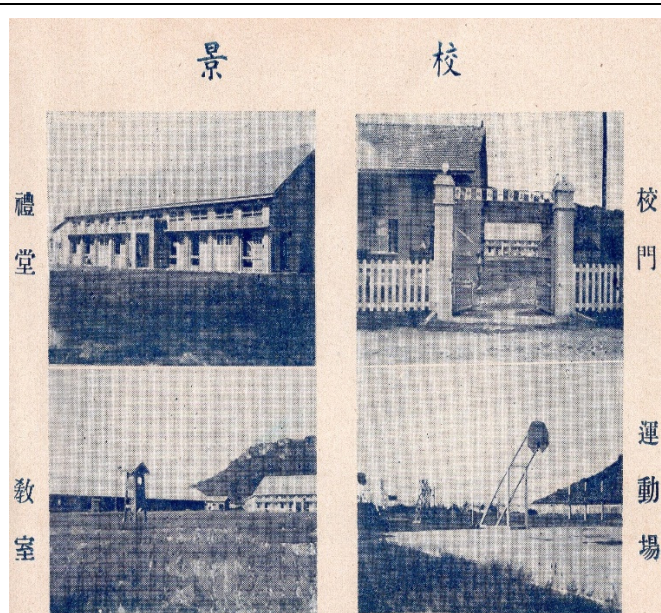
項 目：七、社群互動

評鑑指標：(六)校友服務

參考效標：2. 協助校友組織運作，辦理校友服務活動，以凝聚向心力。

(5) 積極整理校史資料及舊照片，並於新實踐樓設置舊照片的裝置藝術及設立校史館。

活動照片



時間：104 年 12 月校慶

說明：歡慶 70 週年校慶，校門口玄關設置舊照片展覽，圖為早期校園及景。

時間：104 年 12 月 11 日

說明：校門口製作學校新舊照片展示版



時間：105 年 4 月 21 日新實踐樓落成

說明：新實踐樓設置舊照片裝置藝術



時間：105 年 4 月 21 日新實踐樓落成

說明：新實踐樓設立校史館

高雄市立左營高級中學 105 年度學校評鑑 校友服務 佐證照片

項 目：七、社群互動

評鑑指標：(六)校友服務

參考效標：3. 善用校友資源，協助學校興革與發展。

(1)近 5 年來，各屆校友返校捐贈獎助學金，嘉惠在學學弟妹，金額已超過 280 萬元。

活動照片



時間：102 年 12 月 20 日

說明：頒發陳秉宏校友獎助學金

人員：獲頒同學 30 位，由陳秉宏校友頒發及本校同仁與會。



時間：103 年 9 月 12 日

說明：頒發陳秉宏校友獎助學金

人員：獲頒同學 30 位，由陳秉宏校友頒發及本校同仁與會。



時間：104 年 1 月 19 日

說明：頒發陳秉宏獎學金

人員：陳秉宏傑出校友頒發獎助學金給在學學弟妹共計 30 人



時間：104 年 12 月 24 日

說明：陳秉宏校友蒞校頒發獎學金

人員：本校傑出校友陳秉宏總經理及與會來賓

高雄市立左營高級中學 105 年度學校評鑑 校友服務 佐證照片

項 目：七、社群互動

評鑑指標：(六)校友服務

參考效標：3. 善用校友資源，協助學校興革與發展。

(2)102 年 12 月 25 日歸亞蕾校友回母校巡禮。

活動照片



時間：102 年 12 月 25 日

說明：邀請歸亞蕾校友回母校校園巡禮

人員：本校傑出校友歸亞蕾及在校同仁合影



時間：近 5 年均做慈善公益回饋母校

說明：校友程伶輝董事長贊助舞蹈班經費

人員：本校傑出校友程伶輝及在校同仁



時間：近 10 年辦理台灣文學作家蒞校講座

說明：邀請校友焦桐作家回母校辦理講座

人員：本校傑出校友焦桐及在校同仁合影



說明：多年邀請校友張耀祖教授回母校講授數理專題研究講座

人員：張耀祖校友及在校聆聽的學弟妹

高雄市立左營高級中學 105 年度學校評鑑 校友服務 佐證照片

項 目：七、社群互動

評鑑指標：(六)校友服務

參考效標：3. 善用校友資源，協助學校興革與發展。

(3) 104 年 10 月 2 日呂捷蒞校演講「如何教您活得像個人」。

活動照片



時間：104 年 10 月 2 日

說明：呂捷講師蒞校演講「如何教您活得像個人」

人員：呂捷校友回母校演講



時間：97 年 10 月 30 日

說明：校友蔡宗宏擔任家長會長回饋母校

人員：校友蔡宗宏、夫人及校長



時間：102 年 11 月 29 日

說明：海軍官校校長陳新發校友蒞校演講

人員：海軍官校校長陳新發校友及與會來賓



時間：103 年 4 月 16 日

說明：拜訪前屏山里里長林淑芬校友

人員：前屏山里里長林淑芬校友服務處

高雄市立左營高級中學 105 年度學校評鑑 校友服務 佐證照片

項 目：七、社群互動

評鑑指標：(六)校友服務

參考效標：3. 善用校友資源，協助學校興革與發展。

(4) 104 年 10 月 2 日呂捷蒞校演講「如何教您活得像個人」。

活動照片



時間：102 學年度傑出校友

說明：校友余素梅老師擔任校友會總務及圖書館志工回饋母校

人員：校友余素梅

時間：97 學年度擔任家長會長

說明：校友蔡宗宏榮譽家長會長回饋母校

人員：校友蔡宗宏、夫人及校長



時間：102 年 11 月 29 日

說明：海軍官校校長陳新發校友蒞校演講

人員：海軍官校校長陳新發校友及與會來賓



時間：103 年 4 月 16 日

說明：拜訪前屏山里里長林淑芬校友

人員：前屏山里里長林淑芬校友服務處

高雄市立左營高級中學 105 年度學校評鑑 校友服務 佐證照片

項目：七、社群互動

評鑑指標：(六)校友服務

參考效標：3. 善用校友資源，協助學校興革與發展。

(4)105 年 6 月 29 日林全院長蒞校校園巡禮。

活動照片



林全低調回母校 寫了這5個字

2016-06-29 16:19

〔記者洪定宏／高雄報導〕行政院長林全今天到左營國家運動訓練中心慰勉參加里約奧運的國手後，低調轉往母校-左營高中，因為正進期末考，林全沒有公開行程，並特別要求勿驚動學生；他為左中台灣文學館寫下「美就是人生」的題字，送給母校當紀念，停留約20分鐘離去。



林全(左)寫下「美就是人生」送給母校。(左營高中提供)

校長陳良傑拿出林全的畢業紀念冊，以及林全當年考取公費留學、將出國深造前，應邀到學校演講勉勵學弟妹的照片，勾起林全的回憶。

校方轉述，林全看到母校保留舊校門前的椰林大道，強調那是他們當時進出校門必經的路線，感受特別深刻，彷彿回到年少輕狂的歲月。

林全指他在左中的成績不佳，高一數學及英文靠補考才過關；高二參加校內社團，心思逐漸成熟，所以高中是他人生的轉折點。



時間：105 年 6 月 29 日

說明：林全院長蒞臨母校巡禮，並致贈「美就是人生」與大家分享，自由時報報導。

人員：林全院長、校長

時間：69 年

說明：林全校友返校演講為左中人增信心。

人員：林全校友、校長及在學學弟妹。



時間：105 年 6 月 29 日

說明：林全院長及來賓參觀新實踐樓

人員：林全院長、校長及與會來賓。



時間：105 年 6 月 29 日

說明：林全院長蒞校參訪，校門口合影。

人員：林全院長、校長及與會來賓。